



ΕΣΠΑ 2007-13\Ε.Π. Ε&ΔΒΜ\Α.Π. 1-2-3
«ΝΕΟ ΣΧΟΛΕΙΟ (Σχολείο 21^{ου} αιώνα) – Νέο Πρόγραμμα Σπουδών,
Οριζόντια Πράξη» MIS: 295450
Με την συγχρηματοδότηση της Ελλάδας και της Ευρωπαϊκής Ένωσης (Ε. Κ. Τ.)

Το παρόν έργο έχει παραχθεί στο πλαίσιο υλοποίησης της Πράξης «*ΝΕΟ ΣΧΟΛΕΙΟ (Σχολείο 21ου αιώνα) – Νέο πρόγραμμα σπουδών, στους Άξονες Προτεραιότητας 1,2,3, -Οριζόντια Πράξη*», με κωδικό MIS 295450 και ειδικότερα στο πλαίσιο του Υποέργου 1: «*Εκπόνηση Προγραμμάτων Σπουδών Πρωτοβάθμιας και Δευτεροβάθμιας Εκπαίδευσης και οδηγών για τον εκπαιδευτικό «Εργαλεία Διδακτικών Προσεγγίσεων*» με ευθύνη του Παιδαγωγικού Ινστιτούτου.

ΠΡΟΣΘΕΤΟ ΕΚΠΑΙΔΕΥΤΙΚΟ ΥΛΙΚΟ ΓΕΩΓΡΑΦΙΑΣ

ενταγμένο στη

ΜΕΛΕΤΗ ΠΕΡΙΒΑΛΛΟΝΤΟΣ

Αχιλλέας Μανδρίκας, Σχολικός Σύμβουλος Α/θμιας Εκπ/σης

Αναστασία Μελίστα, Εκπαιδευτικός Α/θμιας Εκπ/σης

1η ΕΝΟΤΗΤΑ: ΤΟ ΤΑΞΙΔΙ ΤΟΥ ΗΛΙΟΥ: ΜΑΘΑΙΝΩ ΤΑ ΣΗΜΕΙΑ ΤΟΥ ΟΡΙΖΟΝΤΑ (90΄)

1. Σκοπός και στόχοι του σχεδίου διδασκαλίας

Γενικός σκοπός

Σκοπός του σχεδίου διδασκαλίας αυτής της ενότητας είναι οι μαθητές να εισαχθούν στην έννοια του προσανατολισμού με βάση τα τέσσερα σημεία του ορίζοντα.

Επιμέρους στόχοι

A. Γνωρίζω και κατανοώ

- παρατηρούν τη θέση του ήλιου στον ουρανό το πρωί, την ονομάζουν και βρίσκουν πού βρίσκεται η αντίθετη

B. Διερευνώ και εντοπίζω

- δείχνουν στην τάξη τους την ανατολή με το δεξί τους χέρι και εντοπίζουν τη δύση με το αριστερό
- εντοπίζουν το βορρά και το νότο σε σχέση με τα άλλα σημεία του ορίζοντα
- τοποθετούν πινακίδες (βορράς, νότος, ανατολή, δύση) στους τοίχους της τάξης τους
- αναφέρουν προς ποιο σημείο του ορίζοντα βρίσκονται διάφορα αντικείμενα της τάξης τους

Γ. Επικοινωνώ και συνεργάζομαι

- συνεργάζονται σε ομάδες, επικοινωνούν προφορικά και κάνουν ανακοινώσεις

Δ. Σύνδεση με τη ζωή

- ασκούνται στον προσανατολισμό με βάση τα τέσσερα σημεία του ορίζοντα
- δίνουν και ακολουθούν οδηγίες προσανατολισμού χρησιμοποιώντας το κατάλληλο λεξιλόγιο

2. Εκπαιδευτική μέθοδος και τεχνικές

Ως καταλληλότερη εκπαιδευτική μέθοδος έχει επιλεγεί η συνεργατική διερεύνηση. Ως εκπαιδευτικές τεχνικές χρησιμοποιούνται: ερωτήσεις και απαντήσεις, ομαδική εργασία, συζήτηση, βιωματική αναπαράσταση, επίλυση προβλήματος.

3. Διάρκεια

Η ενότητα «Γνωριμία με το χώρο του σχολείου» έχει διάρκεια 6 διδακτικές ώρες. Το προτεινόμενο σχέδιο διδασκαλίας με τίτλο «Το ταξίδι του ήλιου: Μαθαίνω τα σημεία του ορίζοντα» είναι το τρίτο χρονικά που διδάσκεται σε αυτή την ενότητα και έχει διάρκεια 2 διδακτικές ώρες (90 λεπτά).

4. Ανάπτυξη σχεδίου διδασκαλίας

Προαπαιτούμενη γνώση

Οι μαθητές γνωρίζουν από την προηγούμενη ενότητα να περιγράφουν σε σχέση με σταθερά σημεία αναφοράς τη θέση συγκεκριμένων αντικειμένων της τάξης τους και χώρων του σχολείου τους χρησιμοποιώντας το κατάλληλο λεξιλόγιο (πάνω, κάτω, δεξιά, αριστερά).

Περιγραφή δραστηριοτήτων

Δραστηριότητα 1 – Διερεύνηση (10')

Παρουσιάζονται στα παιδιά δύο φωτογραφίες με την ανατολή και τη δύση του ήλιου και ζητείται από αυτά, αφού τις παρατηρήσουν προσεκτικά, να τις περιγράψουν. Στη συνέχεια δείχνουν και ονομάζουν τη θέση του ήλιου σε κάθε περίπτωση. Επειδή τα παιδιά μπορεί να έχουν δυσκολία να πουν ποια φωτογραφία δείχνει την ανατολή και ποια τη δύση, θα ήταν χρήσιμο να υπάρχουν φωτογραφίες από την περιοχή των παιδιών, ώστε να αναγνωρίσουν τα συγκεκριμένα γεωγραφικά σημεία (π.χ. στην Αθήνα «βγαίνει» ο ήλιος –ανατολή- από τον Υμηττό).

Δραστηριότητα 2 – Διερεύνηση (15')

Τα παιδιά βγαίνουν στην αυλή του σχολείου. Απλώνουν τα χέρια τους σε έκταση έτσι ώστε με το δεξί τους χέρι να δείχνουν την Ανατολή και με το αριστερό τη Δύση. Εντοπίζονται και τα άλλα δύο σημεία του ορίζοντα, ο Βορράς και ο Νότος. Δείχνουν προς ποια κατεύθυνση βρίσκονται σε σχέση με την Ανατολή και τη Δύση. Στη συνέχεια προσδιορίζουν τι (βουνό, θάλασσα, πάρκο, εκκλησία κτλ) βρίσκεται προς την κατεύθυνση κάθε σημείου.

Δραστηριότητα 3 – Διερεύνηση (15')

Κόβουν χαρτόνια με τις λέξεις Βορράς, Νότος, Ανατολή, Δύση και τα τοποθετούν στους τοίχους της τάξης. Στη συνέχεια σε φύλλο εργασίας εντάσσουν σε κάθε κατεύθυνση μερικά από τα αντικείμενα της τάξης τους.

Δραστηριότητα 4 – Εμπέδωση (20')

Παίζουν το ομαδικό παιχνίδι «Βρες τη θέση σου». Θα χρειαστούν καρτέλες από κανσόν του ίδιου χρώματος, όσες και τα παιδιά της τάξης. Σε κάθε καρτέλα γράφεται ένα σημείο του ορίζοντα (αν τα παιδιά της τάξης είναι 20, τότε για κάθε σημείο του ορίζοντα θα υπάρχουν 5 καρτέλες). Οι καρτέλες τοποθετούνται ανάποδα στο πάτωμα. Ο εκπαιδευτικός χαράζει στο πάτωμα της τάξης με μια κορδέλα ή μία κολλητική ταινία έναν φαρδύ κύκλο. Ζητάει από κάθε παιδί να πάρει στα χέρια του μία καρτέλα. Στη συνέχεια τοποθετεί ένα από τα παιδιά που έχουν την καρτέλα Βορράς σε μία συγκεκριμένη θέση του κύκλου και λέει: «Εδώ είναι ο Βορράς. Βρείτε γρήγορα τη θέση σας». Τότε τα άλλα παιδιά πρέπει να προσπαθήσουν να πάνε στην κατάλληλη θέση ανάλογα με το σημείο του ορίζοντα που λέει η καρτέλα τους και σε σχέση πάντοτε με το παιδί που είναι στο Βορρά (δηλαδή απέναντι από το Βορρά είναι ο Νότος, δεξιά η Ανατολή και αριστερά η Δύση). Το παιχνίδι μπορεί να επαναληφθεί αρκετές φορές μέχρι τα παιδιά να εξοικειωθούν με τη θέση των σημείων του ορίζοντα.

Δραστηριότητα 5 – Εφαρμογή – Επίλυση προβλήματος (20΄)

Παιχνίδι ανά δύο: «Πού βρίσκεται ο θησαυρός;». Ένα παιδί βγαίνει έξω από την τάξη και τα υπόλοιπα συμφωνούν να κρύψουν ένα αντικείμενο (π.χ. βιβλίο, μαρκαδόρους κτλ.). Όταν το παιδί επανέρχεται στην τάξη, η ομάδα του δίνει οδηγίες προκειμένου να ανακαλύψει το κρυμμένο αντικείμενο χρησιμοποιώντας τις κατάλληλες φράσεις, π.χ. προχώρησε ένα βήμα βόρεια, δύο βήματα ανατολικά κτλ. Αυτό γίνεται διαδοχικά από όλες τις ομάδες είτε με όριο χρόνου είτε με συναγωνισμό ποια θα καθοδηγήσει το δικό της παίκτη, ώστε να βρει γρηγορότερα το θησαυρό.

Δραστηριότητα 6 – Αξιολόγηση (10΄)

Ζητείται από τα παιδιά να παίξουν το παιχνίδι του προσανατολισμού διαθέσιμο στην ιστοσελίδα <http://geogr.eduportal.gr/games.htm> , όπου εμφανίζεται ένα ρολόι που κατ' αναλογία συγκρίνεται με την πυξίδα: ο βορράς ταυτίζεται με τη 12^η ώρα, ο νότος με την 6^η ώρα, η ανατολή με την 3^η ώρα και η δύση με την 9^η ώρα. Στη συνέχεια παίζουν το παιχνίδι: τα παιδιά καθοδηγούν ένα αυτοκίνητο να ακολουθήσει τη σωστή κατεύθυνση για να φτάσει στον προορισμό του.

Συνοπτικό περίγραμμα της διδασκαλίας

α/α	Υποενότητα διδασκαλίας	Χρόνος	Εκπαιδευτική τεχνική	Διδακτικό –εποπτικό υλικό
1	Διερεύνηση – παρατήρηση και περιγραφή φωτογραφιών με την ανατολή και τη δύση του ήλιου	10'	Ερωτήσεις και απαντήσεις	Φωτογραφίες
2	Διερεύνηση – Εντοπισμός στο χώρο της τάξης των σημείων του ορίζοντα	15'	Βιωματική δραστηριότητα	
3	Διερεύνηση – Εντοπισμός σημείων του ορίζοντα	15'	Εταιρική δραστηριότητα – τοποθέτηση χαρτονιών στους τοίχους της αίθουσας	Φυλλάδιο εργασίας – καρτελάκια με Α, Δ, Β, Ν
4	Εμπέδωση – Προσανατολισμός σε σχέση με τα σημεία του ορίζοντα	20'	Βιωματική αναπαράσταση – Βρίσκουν τα σημεία του ορίζοντα	Κορδέλα ή κολλητική ταινία - Καρτελάκια με Α, Δ, Β, Ν
5	Εφαρμογή – Επίλυση προβλήματος	20'	Ομαδική δραστηριότητα – Προσανατολίζονται ακολουθώντας οδηγίες	Παιχνίδι του κρυμμένου θησαυρού
6	Αξιολόγηση	10'	Ατομική ή εταιρική δραστηριότητα αξιολόγησης – προσανατολισμός	Παιχνίδι προσανατολισμού στο http://geogr.eduportal.gr/games.htm

5. Αξιολόγηση

Τα ερωτήματα που καθοδηγούν τις δραστηριότητες θα πρέπει στο τέλος της διδασκαλίας να μπορούν να απαντηθούν από τους μαθητές:

- ✓ Μπορούν να δείξουν τα τέσσερα σημεία του ορίζοντα;
- ✓ Μπορούν να δώσουν οδηγίες σε άλλους για να τους καθοδηγήσουν να ανακαλύψουν ένα κρυμμένο αντικείμενο;
- ✓ Μπορούν να ακολουθήσουν οδηγίες για να ανακαλύψουν ένα κρυμμένο αντικείμενο;
- ✓ Χρησιμοποιούν σωστό λεξιλόγιο προσανατολισμού;
- ✓ Είναι ικανοί να συνεργάζονται στις ομάδες;
- ✓ Ανταποκρίθηκαν στη βιωματική δραστηριότητα;

ΦΥΛΛΟ ΕΡΓΑΣΙΑΣ: ΤΟ ΤΑΞΙΔΙ ΤΟΥ ΗΛΙΟΥ: ΜΑΘΑΙΝΩ ΤΑ ΣΗΜΕΙΑ ΤΟΥ ΟΡΙΖΟΝΤΑ

Δραστηριότητα 1 – Διερεύνηση (15')

Παρατηρήστε τις δύο φωτογραφίες και συζητήστε τι δείχνει η καθεμία. Μετά αντιστοιχήστε:



δύση



ανατολή

Δραστηριότητα 3 – Διερεύνηση – Αντιστοίχιση (15')

Συνδέστε κάθε σημείο του ορίζοντα με αντικείμενα της τάξης σας που βρίσκονται προς εκείνη την κατεύθυνση:

Σημεία του ορίζοντα	Αντικείμενα
Ανατολή •	<ul style="list-style-type: none">• βιβλιοθήκη• πόρτα
Δύση •	<ul style="list-style-type: none">• έδρα• παράθυρα
Βορράς •	<ul style="list-style-type: none">• πίνακας ανακοινώσεων• πίνακας
Νότος •	<ul style="list-style-type: none">• χάρτης• κρεμάστρα

2η ΕΝΟΤΗΤΑ: ΠΟΥ ΕΙΝΑΙ ΧΤΙΣΜΕΝΟ ΤΟ ΧΩΡΙΟ /ΠΟΛΗ/ΣΥΝΟΙΚΙΑ ΜΟΥ (90')

1. Σκοπός και στόχοι του σχεδίου διδασκαλίας

Γενικός σκοπός

Σκοπός του σχεδίου διδασκαλίας αυτής της ενότητας είναι οι μαθητές να προσδιορίσουν τα βασικά γεωμορφολογικά χαρακτηριστικά του τόπου που ζουν.

Επιμέρους στόχοι

A. Γνωρίζω και κατανοώ

- αναγνωρίζουν και ονομάζουν τα γεωμορφολογικά στοιχεία του τόπου τους
- χαρακτηρίζουν τον τόπο τους ως πεδινό, ορεινό, παραθαλάσσιο με βάση τα γεωμορφολογικά του χαρακτηριστικά

B. Διερευνώ και εντοπίζω

- συγκρίνουν διαφορετικούς τόπους ως προς τα γεωμορφολογικά χαρακτηριστικά τους και διακρίνουν ομοιότητες και διαφορές
- παρατηρούν σε φωτογραφίες βασικούς γεωγραφικούς όρους (βουνό/όρος, πεδιάδα, λίμνη, ποτάμι, θάλασσα) και τους περιγράφουν

Γ. Επικοινωνώ και συνεργάζομαι

- συνεργάζονται σε ομάδες, επικοινωνούν γραπτά ή προφορικά, κάνουν ανακοινώσεις και παρουσιάζουν το αποτέλεσμα της εργασίας τους

Δ. Σύνδεση με τη ζωή

- περιγράφουν τον τόπο τους χρησιμοποιώντας σωστά τους κατάλληλους γεωγραφικούς όρους

2. Εκπαιδευτική μέθοδος και τεχνικές

Ως καταλληλότερη εκπαιδευτική μέθοδος έχει επιλεγεί η συνεργατική διερεύνηση. Ως εκπαιδευτικές τεχνικές χρησιμοποιούνται: ερωτήσεις και απαντήσεις, εταιρική και ομαδική εργασία, συζήτηση, παρουσίαση εργασιών, επίλυση προβλήματος.

3. Διάρκεια

Η ενότητα «Ο χώρος που ζω» έχει διάρκεια 6 διδακτικές ώρες. Το προτεινόμενο σχέδιο διδασκαλίας με τίτλο «Πού είναι χτισμένο το χωριό/πόλη/συνοικία μου» είναι το πρώτο χρονικά που διδάσκεται σε αυτή την ενότητα και έχει διάρκεια 2 διδακτικές ώρες (90 λεπτά).

4. Ανάπτυξη σχεδίου διδασκαλίας

Προαπαιτούμενη γνώση

Οι μαθητές γνωρίζουν από την προηγούμενη ενότητα να περιγράφουν το σχολείο και τη συνοικία τους.

Περιγραφή δραστηριοτήτων

Δραστηριότητα 1 – Διερεύνηση (15')

Οι μαθητές εργάζονται εταιρικά. Σημειώνουν σε έναν κατάλογο ποια από τα γεωμορφολογικά στοιχεία που παρουσιάζονται σε αυτόν υπάρχουν στον τόπο τους και γράφουν την ονομασία τους.

Δραστηριότητα 2 – Διερεύνηση - Επέκταση (20')

Παρουσιάζονται φωτογραφίες με ορεινούς, πεδινούς και παραθαλάσσιους τόπους. Ζητείται να περιγραφεί σύντομα κάθε φωτογραφία με επικέντρωση στα γεωμορφολογικά στοιχεία. Στη συνέχεια εντοπίζονται ομοιότητες και διαφορές με τον τόπο που κατοικούν τα παιδιά. Τέλος, χαρακτηρίζεται κάθε τόπος ως ορεινός, πεδινός ή παραθαλάσσιος (εργασία αντιστοίχισης).

Δραστηριότητα 3 – Εφαρμογή - Επίλυση προβλήματος (10')

Δίνεται η ανάγλυφη αναπαράσταση μιας περιοχής. Ζητείται από τα παιδιά να την περιγράψουν και να γράψουν δίπλα σε κάθε αριθμό τον κατάλληλο γεωγραφικό όρο.

Δραστηριότητα 4 – Εφαρμογή - Επίλυση προβλήματος (15')

Τα παιδιά χωρίζονται σε ομάδες. Σε κάθε ομάδα δίνονται φωτογραφίες ορεινών, πεδινών και παραθαλάσσιων τόπων διαθέσιμες στην ιστοσελίδα <http://www.airphotos.gr/>. Ζητείται από τις ομάδες να φτιάξουν ένα κατάλογο με αυτά που μπορεί να συναντήσει κάποιος σε κάθε τόπο. Στη συνέχεια οι ομάδες κάνουν την άσκηση αντιστοίχισης.

Δραστηριότητα 5 – Εφαρμογή (20')

Τα παιδιά εργάζονται σε μικρές ομάδες. Κατασκευάζουν με πλαστελίνη είτε διάφορα γεωμορφολογικά στοιχεία είτε την αναπαράσταση του τόπου τους. Επίσης, φτιάχνουν καρτέλες με τους γεωγραφικούς όρους και τις προσθέτουν στις αναπαραστάσεις τους.

Δραστηριότητα 6 - Αξιολόγηση (10')

Δίνεται σε κάθε μαθητή ή ομάδα ένα σταυρόλεξο, το οποίο θα συμπληρωθεί με το γεωγραφικό λεξιλόγιο της ενότητας.

Συνοπτικό περίγραμμα της διδασκαλίας

α/α	Υποενότητα διδασκαλίας	Χρόνος	Εκπαιδευτική τεχνική	Διδακτικό –εποπτικό υλικό
1	Διερεύνηση – Εντοπισμός γεωμορφολογικών στοιχείων του τόπου τους	15΄	Ερωτήσεις και απαντήσεις	Συμπλήρωση πίνακα
2	Διερεύνηση - Επέκταση – Παρατήρηση και περιγραφή	20΄	Εταιρική δραστηριότητα – περιγραφή ορεινών, πεδινών και παραθαλάσσιων τόπων	Αεροφωτογραφίες
3	Εφαρμογή – Επίλυση προβλήματος	10΄	Παρατήρηση ανάγλυφης αναπαράστασης – αναγνώριση βασικών γεωγραφικών όρων	Ανάγλυφη εικόνα
4	Εφαρμογή – Επίλυση προβλήματος	15΄	Ομαδική δραστηριότητα – τι υπάρχει σε ορεινούς, πεδινούς και παραθαλάσσιους τόπους	Αεροφωτογραφίες διαθέσιμες http://www.airphotos.gr
5	Εφαρμογή - Εμπέδωση	20΄	Κατασκευή αναπαράστασης με πλαστελίνη	Πλαστελίνη
6	Αξιολόγηση	10΄	Ατομική αξιολόγηση	Σταυρόλεξο

5. Αξιολόγηση

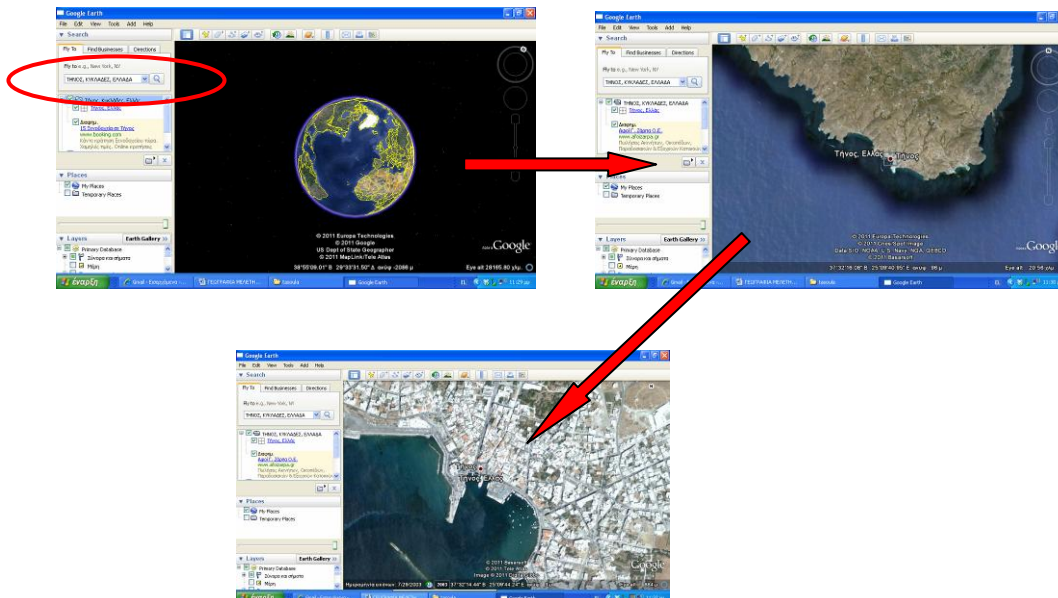
Τα ερωτήματα που καθοδηγούν τις δραστηριότητες θα πρέπει στο τέλος της διδασκαλίας να μπορούν να απαντηθούν από τους μαθητές:

- ✓ Μπορούν περιγράψουν τον τόπο τους χρησιμοποιώντας τους κατάλληλους γεωγραφικούς όρους;
- ✓ Αναγνωρίζουν βασικούς γεωγραφικούς όρους;
- ✓ Μπορούν να χαρακτηρίσουν έναν τόπο ως ορεινό, πεδινό ή παραθαλάσσιο;
- ✓ Είναι ικανοί να συνεργάζονται στις ομάδες;

6. Προτάσεις επέκτασης

Το προτεινόμενο σχέδιο διδασκαλίας μπορεί να επεκταθεί προσθέτοντας δραστηριότητες από το google earth. Συγκεκριμένα, οι μαθητές μπορούν να δουν την αεροφωτογραφία του τόπου τους, να παρατηρήσουν, να αναγνωρίσουν και να ονομάσουν τα γεωμορφολογικά του στοιχεία. Μπορούν, επίσης, να συζητήσουν πώς φαίνεται από ψηλά ο τόπος τους και στη συνέχεια να τον περιγράψουν σε γενικές γραμμές (π.χ. έχει πολλά ψηλά βουνά, έχει λόφους και πεδινά μέρη, βρέχεται από θάλασσα, είναι σε μια λίμνη κτλ) χαρακτηρίζοντάς τον ως ορεινό, πεδινό ή παραθαλάσσιο.

Ο εκπαιδευτικός εκτελεί το πρόγραμμα “Google Earth”. Στην επιλογή “Fly me” γράφει τον τόπο του σχολείου (π.χ. «Τήνος, Κυκλάδες, Ελλάδα»). Το πρόγραμμα οδηγείται στην περιοχή και μετά, με χειρισμό από τον εκπαιδευτικό, «εστιάζει» στην περιοχή του σχολείου.



ΦΥΛΛΟ ΕΡΓΑΣΙΑΣ: ΠΟΥ ΕΙΝΑΙ ΧΤΙΣΜΕΝΟ ΤΟ ΧΩΡΙΟ/ΠΟΛΗ/ΣΥΝΟΙΚΙΑ ΜΟΥ (90΄)

Δραστηριότητα 1 – Διερεύνηση (15΄)

Βάλε Χ σε όσα από τα παρακάτω υπάρχουν στον τόπο σου. Μετά γράψε την ονομασία του.

Στον τόπο μου...	... υπάρχει	... και λέγεται
βουνό		
πεδιάδα		
λίμνη		
ποτάμι		
θάλασσα		
νησί		

Δραστηριότητα 2 - Διερεύνηση – Αντιστοίχιση (20΄)

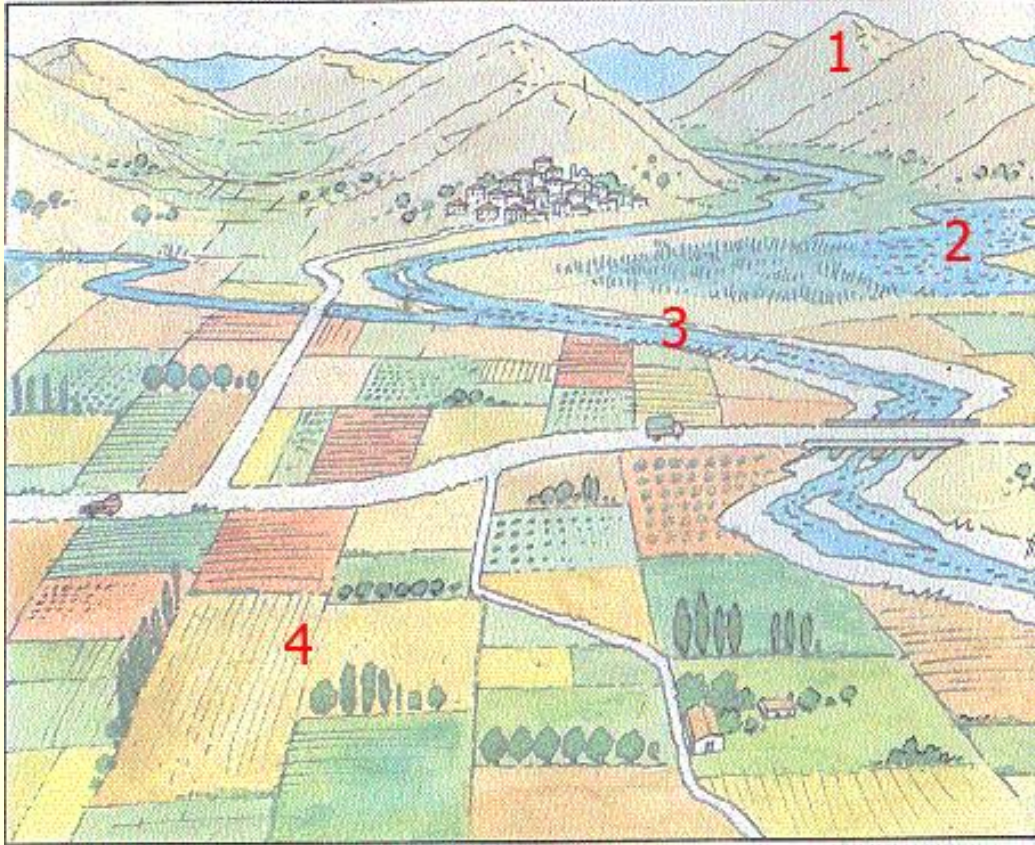
Αντιστοιχήστε τις φωτογραφίες με τη σωστή λέξη (ορεινός, πεδινός, παραθαλάσσιος).



Πηγές εικόνων κατά σειρά: <http://www.airphotos.gr/mesogia.htm>, <http://www.airphotos.gr/mesogia.htm>,
<http://www.airphotos.gr/photo2/2619.jpg>, <http://www.airphotos.gr/photo4/4102.jpg>,
<http://www.airphotos.gr/egina.htm#>, <http://www.airphotos.gr/photo3/3124.jpg>

Δραστηριότητα 3 – Εφαρμογή – Επίλυση προβλήματος (10΄)

Παρατηρήστε την παρακάτω εικόνα και γράψτε δίπλα σε κάθε αριθμό το γεωγραφικό όρο (βουνό ή όρος, πεδιάδα, ποτάμι, λίμνη).



1. _____ 2. _____
3. _____ 4. _____

Δραστηριότητα 4 - Εφαρμογή – Επίλυση προβλήματος (15΄)

Αντιστοιχήστε τις λέξεις για να δείξετε τι υπάρχει σε έναν τόπο.

δάσος

ορεινός

λιμάνι

ποτάμι

πεδινός

χωράφια

φάρος

παραθαλάσσιος

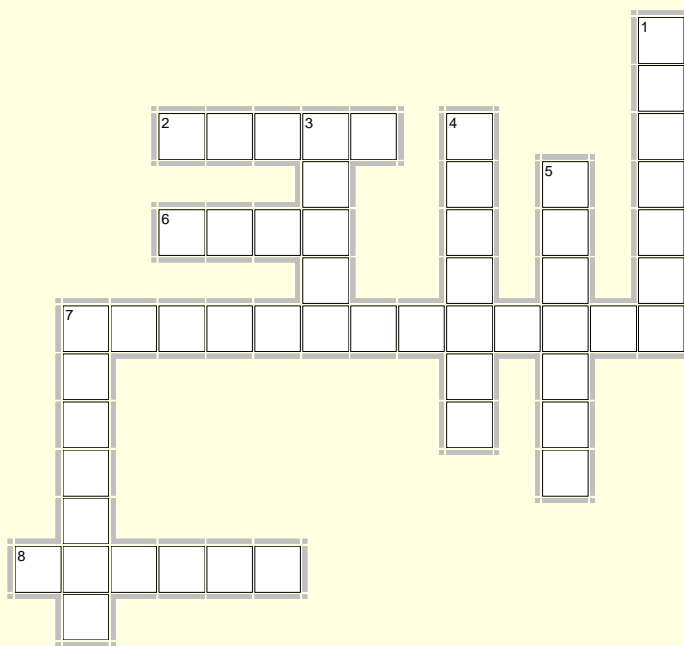
βουνά

ελιές

θάλασσα

Δραστηριότητα 6 – Αξιολόγηση (10')

Λύσε το παρακάτω σταυρόλεξο.



ΟΡΙΖΟΝΤΙΑ

2. Μια βαθιά λεκάνη της γης που έχει γλυκό νερό.
6. Λέγεται αλλιώς το βουνό.
7. Ο τόπος αυτός βρίσκεται κοντά στη θάλασσα.
8. Ξεκινάει από το βουνό και χύνεται στη θάλασσα.

ΚΑΘΕΤΑ

1. Έτσι λέγεται ένας τόπος που βρίσκεται σε βουνό.
3. Βρέχονται γύρω γύρω από θάλασσα.
4. Έχει αλμυρό νερό.
5. Μία επίπεδη επιφάνεια γης που αλλιώς λέγεται και κάμπος.
7. Στον τόπο αυτό υπάρχουν πολλές πεδιάδες.

3η ΕΝΟΤΗΤΑ: ΜΑΘΑΙΝΩ ΓΕΩΓΡΑΦΙΚΟΥΣ ΟΡΟΥΣ (90΄)

1. Σκοπός και στόχοι του σχεδίου διδασκαλίας

Γενικός σκοπός

Σκοπός του σχεδίου διδασκαλίας αυτής της ενότητας είναι οι μαθητές να κατανοήσουν την έννοια βασικών γεωγραφικών όρων (όρος, λόφος, πεδιάδα, κοιλάδα, λίμνη, ποτάμι, ακρωτήριο, κόλπος, χερσόνησος, πορθμός, ισθμός).

Επιμέρους στόχοι

A. Γνωρίζω και κατανοώ

- αναγνωρίζουν βασικούς γεωγραφικούς όρους (όρος, λόφος, πεδιάδα, κοιλάδα, λίμνη, ποτάμι, ακρωτήριο, κόλπος, χερσόνησος, πορθμός, ισθμός)
- περιγράφουν τοπία χρησιμοποιώντας τους κατάλληλους γεωγραφικούς όρους

B. Διερευνώ και εντοπίζω

- εντοπίζουν βασικούς γεωγραφικούς όρους (όρος, λόφος, πεδιάδα, κοιλάδα, λίμνη, ποτάμι, ακρωτήριο, κόλπος, χερσόνησος, πορθμός, ισθμός) σε ένα χάρτη

Γ. Επικοινωνώ και συνεργάζομαι

- συνεργάζονται σε ομάδες, επικοινωνούν γραπτά ή προφορικά, κάνουν ανακοινώσεις και παρουσιάζουν το αποτέλεσμα της εργασίας τους

Δ. Σύνδεση με τη ζωή

- χρησιμοποιούν ένα χάρτη για να επιλύουν προβλήματα καθημερινής ζωής
- χρησιμοποιούν σωστά τους γεωγραφικούς όρους στην καθημερινή ζωή

2. Εκπαιδευτική μέθοδος και τεχνικές

Ως καταλληλότερη εκπαιδευτική μέθοδος έχει επιλεγεί η συνεργατική διερεύνηση. Ως εκπαιδευτικές τεχνικές χρησιμοποιούνται: ερωτήσεις και απαντήσεις, ομαδική εργασία, συζήτηση, παρουσίαση εργασιών, επίλυση προβλήματος.

3. Διάρκεια

Η ενότητα «Μαθαίνω τα μυστικά του χάρτη» έχει διάρκεια 6 διδακτικές ώρες. Το προτεινόμενο σχέδιο διδασκαλίας με τίτλο «Μαθαίνω γεωγραφικούς όρους» είναι το πρώτο χρονικά που διδάσκεται σε αυτή την ενότητα και έχει διάρκεια 2 διδακτικές ώρες (90 λεπτά).

4. Ανάπτυξη σχεδίου διδασκαλίας

Προαπαιτούμενη γνώση

Οι μαθητές γνωρίζουν από την προηγούμενη ενότητα να περιγράφουν τι δείχνει ένας χάρτης και να διαβάζουν το υπόμνημά του.

Περιγραφή δραστηριοτήτων

Δραστηριότητα 1 – Διερεύνηση

Παρουσιάζεται στους μαθητές χάρτης γεωγραφικών όρων. Οι μαθητές παρατηρούν τι δείχνει ο χάρτης, ποιες λέξεις γράφει και αν έχει υπόμνημα. Ερωτώνται και συζητούν τι σημαίνει καθεμιά από αυτές τις λέξεις (γεωγραφικοί όροι).

Δραστηριότητα 2 – Διερεύνηση

Οι μαθητές εργάζονται ομαδικά. Δίνονται σε κάθε ομάδα καρτέλες με λέξεις και εικόνες γεωγραφικών όρων και ζητείται να τις αντιστοιχήσουν. Γίνονται ανακοινώσεις. (Στο φύλλο εργασίας δίνονται οι σχετικές εικόνες και λέξεις. Ο εκπαιδευτικός έχει τη δυνατότητα αναπαραγωγής τους σε καρτέλες ή την επιλογή της αντιστοίχισης απευθείας πάνω στο φύλλο εργασίας).

Δραστηριότητα 3 – Διερεύνηση

Δίνονται σε κάθε ομάδα μαθητών χρωματιστά υφάσματα ή χαρτιά γκοφρέ. Συζητείται και ορίζεται ποια χρώματα παριστάνουν την ξηρά και ποια τη θάλασσα (αποτελεί εισαγωγή για δραστηριότητες σε επόμενο δίωρο στην ίδια ενότητα). Ζητείται από κάθε ομάδα να αναπαραστήσει με βιωματικό τρόπο δυο συγκεκριμένους γεωγραφικούς όρους. Οι μαθητές στρώνουν τα υλικά στο δάπεδο ή σκεπάζονται με αυτά και εξηγούν ποιο γεωγραφικό όρο παριστάνουν και με ποιο τρόπο. Παραδείγματα υπάρχουν στις ηλεκτρονικές διευθύνσεις:

<http://11dim-kaval.kav.sch.gr/main/oroi/oroi.htm> και

<http://schooliki2.pblogs.gr/2011/04/gewgrafiko-glwssario-kai-theatriko-paihni.html>

Δραστηριότητα 4 – Εμπέδωση

Δίνεται σε κάθε ομάδα μαθητών μια φωτογραφία τοπίου και τους ζητείται να αναγνωρίσουν όσους περισσότερους γεωγραφικούς όρους μπορούν. Γίνονται ανακοινώσεις.

Δραστηριότητα 5 – Εφαρμογή – Επίλυση προβλήματος

Δίνεται σε κάθε ομάδα η ίδια εικόνα ενός τοπίου με σημαδεμένη την αρχή και το τέλος μιας διαδρομής. Οι μαθητές καλούνται να περιγράψουν γραπτά τη διαδρομή

που θα ακολουθήσουν (είναι χαραγμένη πάνω στην εικόνα) με τη χρήση όσο το δυνατό περισσότερων γεωγραφικών όρων. Ακολουθούν ανακοινώσεις.

Δραστηριότητα 6 – Αξιολόγηση

Δίνεται σε κάθε μαθητή ή ομάδα ένα σύντομο κείμενο, το οποίο πρέπει να συμπληρωθεί με κατάλληλους γεωγραφικούς όρους.

Συνοπτικό περίγραμμα της διδασκαλίας

α/α	Υποενότητα διδασκαλίας	Χρόνος	Εκπαιδευτική τεχνική	Διδακτικό –εποπτικό υλικό
1	Διερεύνηση – εντοπισμός γεωγραφικών όρων	15΄	Ερωτήσεις και απαντήσεις	Χάρτης γεωγραφικών όρων
2	Διερεύνηση – Γεωγραφικοί όροι	15΄	Ομαδική δραστηριότητα – αντιστοιχούν εικόνες με λέξεις	Καρτέλες με λέξεις και εικόνες γεωγραφικών όρων
3	Διερεύνηση – Βιωματική αναπαράσταση	25΄	Ομαδική δραστηριότητα – αναπαριστούν βιωματικά γεωγραφικούς όρους	Χρωματιστά υφάσματα
4	Εμπέδωση – αναγνώριση γεωγραφικών όρων	10΄	Ομαδική δραστηριότητα – αναγνωρίζουν γεωγραφικούς όρους σε φωτογραφίες τοπίων	Φωτογραφίες τοπίων
5	Εφαρμογή – Επίλυση προβλήματος	15΄	Ομαδική δραστηριότητα – περιγράφουν τη διαδρομή που θα ακολουθήσουν χρησιμοποιώντας γεωγραφικούς όρους	Φωτογραφία τοπίου με χαραγμένη διαδρομή
6	Αξιολόγηση	10΄	Ατομική ή ομαδική δραστηριότητα αξιολόγησης – συμπλήρωση κειμένου	Κείμενο με γεωγραφικούς όρους

5. Αξιολόγηση

Τα ερωτήματα που καθοδηγούν τις δραστηριότητες θα πρέπει στο τέλος της διδασκαλίας να μπορούν να απαντηθούν από τους μαθητές:

- ✓ Μπορούν να αναγνωρίσουν γεωγραφικούς όρους σε εικόνες, φωτογραφίες τοπίων ή σε ένα χάρτη;
- ✓ Χρησιμοποιούν σωστό γεωγραφικό λεξιλόγιο σε περιγραφές τόπων;
- ✓ Είναι ικανοί να συνεργάζονται στις ομάδες;
- ✓ Ανταποκρίθηκαν στη βιωματική δραστηριότητα;

6. Προτάσεις επέκτασης

Το προτεινόμενο σχέδιο διδασκαλίας μπορεί να επεκταθεί προσθέτοντας:

A) δραστηριότητες με εκπαιδευτικές εφαρμογές από ιστοσελίδες, όπως

http://www.mathima.gr/education/yliko/01_geografia.php?sub=&noResults=10&numResults=21&page=0 και <http://www2.e-yliko.gr/htmls/dimgeo.aspx>

- Β) παιχνίδι συμπλήρωσης κενών στο χάρτη γεωγραφικών όρων, τον οποίο έχουμε προηγουμένως φωτογραφήσει, πλαστικοποιήσει και αφαιρέσει τις λέξεις
- Γ) παιχνίδι με ερωτήσεις σχετικά με τα χρώματα και τις διαβαθμίσεις τους στο γεωμορφολογικό χάρτη της Ελλάδας.

ΦΥΛΛΟ ΕΡΓΑΣΙΑΣ: ΜΑΘΑΙΝΩ ΓΕΩΓΡΑΦΙΚΟΥΣ ΟΡΟΥΣ

Δραστηριότητα 1 – Διερεύνηση (15')

Παρατηρήστε το χάρτη και περιγράψτε τι δείχνει:



Δραστηριότητα 2 – Διερεύνηση – Αντιστοίχιση (15΄)

Αντιστοιχήστε κάθε λέξη με τη σωστή εικόνα:



πεδιάδα

http://egpaid.blogspot.com/2008/12/blog-post_5317.html



ποτάμι

<http://www.korinthia.net.gr>



κοιλάδα

<http://www.epirus.org>



λίμνη

<http://www.travelstyle.gr>



ισθμός

<http://www.serfarisma.gr>



κόλπος

<http://www.eviaportal.gr>



πορθμός

<http://www.digital-camera.gr>



<http://www.gym-astyp.dod.sch.gr>

όρος



http://www.explorecrete.com/crete-pictures/GR_mpalos-gramvoussa.html

χερσόνησος



<http://agro.in.gr>

ακρωτήριο



<http://montereybay.noaa.gov>

λόφος

Δραστηριότητα 4 – Εμπέδωση (10')

Δίνεται σε κάθε ομάδα μια από τις παρακάτω φωτογραφίες τοπίων. Περιγράψτε την εικόνα χρησιμοποιώντας όσους περισσότερους γεωγραφικούς όρους μπορείτε.



<http://www.sfetsas.gr>



<http://www.digital-camera.gr>



<http://www.kalamatab.gr>



<http://www.moonbuggy.org>



<http://www.moblog.wfmsoft.net>



<http://www.e-lesvos.net>

Δραστηριότητα 5 – Εφαρμογή – Επίλυση προβλήματος (15΄)

Περιγράψτε πώς θα πάτε από το σημείο Α στο σημείο Β χρησιμοποιώντας όσους περισσότερους γεωγραφικούς όρους μπορείτε.



<http://www.el.wikipedia.org>

Δραστηριότητα 6 – Αξιολόγηση (10΄)

Συμπληρώνω τα κενά στις παρακάτω προτάσεις με τις λέξεις: πορθμός, ισθμός, όρος, λόφος, πεδιάδα, κοιλάδα, ποτάμι, ακρωτήριο, κόλπος, χερσόνησος

Το _____ είναι ψηλότερο από το _____.

Μια _____ που διασχίζεται από ένα _____ λέγεται _____.

Όταν μια στενή λωρίδα θάλασσας μπαίνει στην ξηρά τότε σχηματίζεται ένας _____.

Όταν μια στενή λωρίδα ξηράς βρέχεται από τρεις μεριές από θάλασσα τότε σχηματίζεται μια _____ και το πιο μυτερό σημείο της λέγεται _____.

Μια στενή λωρίδα ξηράς που χωρίζει δυο θάλασσες λέγεται _____.

Μια στενή λωρίδα θάλασσας που χωρίζει δυο ξηρές λέγεται _____.

4η ΕΝΟΤΗΤΑ: ΜΑΘΑΙΝΩ ΤΟΥΣ ΝΟΜΟΥΣ ΤΗΣ ΕΛΛΑΔΑΣ (90')

1. Σκοπός και στόχοι του σχεδίου διδασκαλίας

Γενικός σκοπός

Σκοπός του σχεδίου διδασκαλίας αυτής της ενότητας είναι οι μαθητές να εντοπίζουν στο χάρτη και να ονομάζουν τους νομούς της Ελλάδας.

Επιμέρους στόχοι

A. Γνωρίζω και κατανοώ

- απαριθμούν τους νομούς της Ελλάδας ανά γεωγραφικό διαμέρισμα

B. Διερευνώ και εντοπίζω

- αντιστοιχούν στο χάρτη τους νομούς με το γεωγραφικό διαμέρισμα που ανήκουν

Γ. Επικοινωνώ και συνεργάζομαι

- συνεργάζονται σε ομάδες, επικοινωνούν γραπτά ή προφορικά, κάνουν ανακοινώσεις και παρουσιάζουν το αποτέλεσμα της εργασίας τους

Δ. Σύνδεση με τη ζωή

- περιγράφουν ποιους νομούς διασχίζουν κατά την πραγματοποίηση ταξιδιών εντός Ελλάδας
- χρησιμοποιούν στη μάθηση τις νέες τεχνολογίες

2. Εκπαιδευτική μέθοδος και τεχνικές

Ως καταλληλότερη εκπαιδευτική μέθοδος έχει επιλεγεί η συνεργατική διερεύνηση. Ως εκπαιδευτικές τεχνικές χρησιμοποιούνται: ερωτήσεις και απαντήσεις, ομαδική εργασία, γεωγραφική έρευνα, παρουσίαση εργασιών, επίλυση προβλήματος, αξιοποίηση των ΤΠΕ.

3. Διάρκεια

Η ενότητα «Οι νομοί της Ελλάδας» έχει διάρκεια 5 διδακτικές ώρες. Το προτεινόμενο σχέδιο διδασκαλίας με τίτλο «Μαθαίνω τους νομούς της Ελλάδας» έχει διάρκεια 2 διδακτικές ώρες (90 λεπτά) και διδάσκεται αμέσως μετά από μια εισαγωγική ώρα, κατά την οποία εντοπίστηκαν στο χάρτη και καταγράφηκαν από τους μαθητές όλοι οι νομοί με το όνομά τους ανά γεωγραφικό διαμέρισμα.

4. Ανάπτυξη σχεδίου διδασκαλίας

Προαπαιτούμενη γνώση

Οι μαθητές αναγνωρίζουν συνολικά το περίγραμμα της Ελλάδας σε ένα χάρτη και γνωρίζουν από την προηγούμενη διδακτική ώρα τα ονόματα των νομών.

Περιγραφή δραστηριοτήτων

Δραστηριότητα 1 – Ανασκόπηση

Παρουσιάζεται στους μαθητές πολιτικός χάρτης της Ελλάδας. Οι μαθητές ερωτώνται για την έννοια του νομού, για το νομό που κατοικούν, για τους γειτονικούς νομούς και άλλους νομούς που έχουν επισκεφθεί.

Δραστηριότητα 2 – Διερεύνηση

Οι μαθητές εργάζονται ομαδικά. Δίνεται σε κάθε ομάδα ένας «λευκός» χάρτης νομών της Ελλάδας (πλαστικοποιημένος). Δίνονται επίσης καρτέλες με 10 ονόματα διαφορετικών νομών σε κάθε ομάδα και ζητείται να κολληθούν πάνω στο «λευκό» χάρτη. Οι μαθητές μπορούν να συμβουλευτούν όποιο χάρτη θέλουν.

Δραστηριότητα 3 – Διερεύνηση

Δίνεται σε κάθε ομάδα μαθητών ο «λευκός» χάρτης ενός γεωγραφικού διαμερίσματος. Ζητείται από την κάθε ομάδα να χαράξει τα σύνορα των νομών και γράψει πάνω στο χάρτη τα ονόματα των νομών του διαμερίσματος. Αν ο χρόνος επαρκεί μπορούν και να χρωματίσουν κάθε νομό. Οι μαθητές μπορούν να συμβουλευτούν όποιο χάρτη θέλουν.

Δραστηριότητα 4 – Διερεύνηση

Δίνεται σε κάθε ομάδα φύλλο εργασίας, στο οποίο ζητείται να συμπληρώσουν πίνακα με αντιστοιχία 10 νομών-γεωγραφικών διαμερισμάτων. Οι μαθητές μπορούν να συμβουλευτούν όποιο χάρτη θέλουν. Γίνονται ανακοινώσεις.

Δραστηριότητα 5 – Διερεύνηση

Στο ίδιο φύλλο εργασίας ζητείται να συμπληρώσουν πίνακα με αντιστοιχία 10 νομών-πρωτευουσών. Οι μαθητές μπορούν να συμβουλευτούν όποιο χάρτη θέλουν. Γίνονται ανακοινώσεις.

Δραστηριότητα 6 – Εμπέδωση

Για την εμπέδωση του μαθήματος χρησιμοποιούνται οι δυνατότητες των ΤΠΕ. Ανάλογα με τις δυνατότητες κάθε τάξης και σχολείου η δραστηριότητα γίνεται εταιρικά ή ομαδικά, στην τάξη ή στο εργαστήριο Η/Υ. Ανάλογα με το διαθέσιμο χρόνο μπορούν να προσεγγιστούν τέσσερα κατάλληλα παιχνίδια:

α) Δείχνουν 10 νομούς που ζητούνται με τυχαία σειρά και βαθμολογούνται με γελαστά ή λυπημένα προσωπάκια. Στη διεύθυνση:

http://www.seilias.gr/index.php?option=com_content&task=view&id=172&Itemid=52

β) Δείχνουν 10 νομούς που ζητούνται με τυχαία σειρά και βαθμολογούνται με άριστα το 1000. Στη διεύθυνση: <http://geogr.eduportal.gr/games/MATHSTATES.htm>

γ) Δείχνουν όλους τους νομούς της Ελλάδας (51) που ζητούνται με τυχαία σειρά και βαθμολογούνται με 10 βαθμούς για κάθε σωστή απάντηση. Η εφαρμογή χρονομετρά τους παίκτες, οπότε ο χρόνος μπορεί να λειτουργήσει ως όριο ή κριτήριο επιτυχίας. Στη διεύθυνση: <http://users.sch.gr/tasisp/index.swf> ή <http://e-proodos.com/logismika.html>

δ) Αντιστοιχούν νομούς με πρωτεύουσες μετακινώντας μολύβια στην κατάλληλη θέση. Στη διεύθυνση: <http://users.sch.gr/tasisp/index.swf>

Δραστηριότητα 7 – Εφαρμογή – Επίλυση προβλήματος

Δίνεται σε κάθε ομάδα ένα σενάριο ταξιδιού στο φύλλο εργασίας. Οι μαθητές καλούνται να περιγράψουν γραπτά από ποιους νομούς θα περάσουν για να κάνουν ένα ταξίδι από μια πόλη της Ελλάδας σε μια άλλη. Ακολουθούν ανακοινώσεις.

Δραστηριότητα 8 – Αξιολόγηση

Ζητείται από κάθε μαθητή ή ομάδα να κάνει τη διπλή αντιστοίχιση γεωγραφικών διαμερισμάτων-νομών-πρωτευουσών που αναγράφεται στο φύλλο εργασίας.

5. Προτάσεις επέκτασης

Το προτεινόμενο σχέδιο διδασκαλίας μπορεί να επεκταθεί προσθέτοντας:

- α) δραστηριότητες με εκπαιδευτικές εφαρμογές από ιστοσελίδες, όπως http://www.mathima.gr/education/yliko/01_geografia.php?sub=&noResults=10&numResults=21&page=0 και <http://www2.e-yliko.gr/htmls/dimgeo.aspx>
- β) ιχνογράφιση πολιτικού χάρτη νομού, γεωγραφικού διαμερίσματος και της χώρας
- γ) ομαδικά παιχνίδια ερωτήσεων με υλικό του μαθήματος, στα οποία κάθε ομάδα ετοιμάζει ερωτήσεις που απευθύνει προς τις άλλες ομάδες
- δ) παιχνίδια ταξινομήσεων μεταξύ νομών και γεωγραφικών διαμερισμάτων της ηπειρωτικής και νησιωτικής Ελλάδας με τη χρήση καρτελών και χαρτών από το φύλλο εργασίας που παρατίθεται ή άλλων που θα κατασκευάσουν οι μαθητές
- ε) βιωματικό παιχνίδι στο οποίο κάθε παιδί αντιπροσωπεύει ένα νομό. Έχουν σχηματιστεί στην αυλή κύκλοι με κιμωλία, που παριστάνουν τα γεωγραφικά διαμερίσματα. Με το σύνθημα του δασκάλου κάθε νομός (παιδί) ψάχνει να βρει και να μπει στο γεωγραφικό του διαμέρισμα. Σε κάθε γύρο του παιχνιδιού οι μαθητές αλλάζουν όνομα νομού, ώστε να ασκούνται και να εμπεδώνουν σταδιακά όλους τους νομούς της χώρας.

Συνοπτικό περίγραμμα της διδασκαλίας

α/α	Υποενότητα διδασκαλίας	Χρόνος	Εκπαιδευτική τεχνική	Διδακτικό –εποπτικό υλικό
1	Ανασκόπηση – έννοια του νομού	5'	Ερωτήσεις και απαντήσεις	Πολιτικός χάρτης Ελλάδας
2	Διερεύνηση – Νομοί της Ελλάδας	10'	Ομαδική δραστηριότητα – κολλούν ονομασίες νομών σε λευκό χάρτη νομών της Ελλάδας	Λευκός χάρτης νομών Ελλάδας πλαστικοποιημένος και καρτέλες με ονόματα νομών
3	Διερεύνηση – Νομοί κάθε γεωγραφικού διαμερίσματος	10'	Ομαδική δραστηριότητα – χαράσσουν τα σύνορα και γράφουν σε λευκό χάρτη κάθε γεωγραφικού διαμερίσματος τους νομούς του	Λευκοί χάρτες γεωγραφικών διαμερισμάτων
4	Διερεύνηση – Κατανομή νομών	10'	Ομαδική δραστηριότητα – συμπλήρωση πίνακα νομών-διαμερισμάτων	Πίνακας σε φύλλο εργασίας
5	Διερεύνηση – Πρωτεύουσες νομών	10'	Ομαδική δραστηριότητα – συμπλήρωση πίνακα νομών-πρωτευουσών	Πίνακας σε φύλλο εργασίας
6	Εμπέδωση – αξιοποίηση των ΤΠΕ	30'	Εταιρική ή ομαδική δραστηριότητα – παιχνίδια λογισμικών	Εκπαιδευτικές εφαρμογές- παιχνίδια http://www.seilias.gr/index.php?option=com_content&task=view&id=172&Itemid=52 http://geogr.eduportal.gr/games/MATHSTATES.htm http://users.sch.gr/tasisp/index.swf
7	Εφαρμογή – Επίλυση προβλήματος	10'	Ομαδική δραστηριότητα – περιγραφή διαδρομής ενός ταξιδιού	Σενάριο ταξιδιού στο φύλλο εργασίας
8	Αξιολόγηση	5'	Ατομική ή ομαδική δραστηριότητα αξιολόγησης – διπλή αντιστοίχιση	Αντιστοίχιση στο φύλλο εργασίας

6. Αξιολόγηση

Τα ερωτήματα που καθοδηγούν τις δραστηριότητες θα πρέπει στο τέλος της διδασκαλίας να μπορούν να απαντηθούν από τους μαθητές:

- ✓ Μπορούν να ονομάσουν το νομό που κατοικούν και να τον δείχνουν στο χάρτη;
- ✓ Μπορούν να ονομάσουν τους γειτονικούς νομούς και να τους δείχνουν στο χάρτη;
- ✓ Είναι σε θέση να ονομάζουν και να δείχνουν στο χάρτη τους νομούς του γεωγραφικού τους διαμερίσματος;
- ✓ Μπορούν να αναγνωρίζουν σε ποιο γεωγραφικό διαμέρισμα ανήκει κάθε νομός;
- ✓ Είναι ικανοί να συνεργάζονται στις ομάδες;

ΦΥΛΛΟ ΕΡΓΑΣΙΑΣ: ΜΑΘΑΙΝΩ ΤΟΥΣ ΝΟΜΟΥΣ ΤΗΣ ΕΛΛΑΔΑΣ

Δραστηριότητα 2 – Διερεύνηση (10')

«Λευκός» χάρτης νομών της Ελλάδας



Χάρτης από: http://geogr.eduportal.gr/maps/diam_gr/maps.htm

ΟΜΑΔΑ 1

Ν. Αττικής

Ν. Ιωαννίνων

Ν. Ημαθίας

Ν. Χίου

Ν. Τρικάλων

Ν. Δράμας

Ν. Ευρυτανίας

Ν. Λακωνίας

Ν. Χανίων

Ν. Σερρών

ΟΜΑΔΑ 2

Ν. Έβρου

Ν. Λέσβου

Ν. Πέλλας

Ν. Καστοριάς

Ν. Καβάλας

Ν. Ρεθύμνης

Ν. Αργολίδας

Ν. Φωκίδας

Ν. Λάρισας

Ν. Κέρκυρας

ΟΜΑΔΑ 3

Ν. Κορινθίας

Ν. Εύβοιας

Ν. Καρδίτσας

Ν. Θεσπρωτίας

Ν. Αχαΐας

Ν. Πιερίας

Ν. Λευκάδας

Ν. Φθιώτιδας

Ν. Ξάνθης

Ν. Σάμου

ΟΜΑΔΑ 4

Ν. Βοιωτίας

Ν. Αιτωλοακαρνανίας

Ν. Ηρακλείου

Ν. Κυκλάδων

Ν. Άρτας

Ν. Κιλκίς

Ν. Αρκαδίας

Ν. Κορινθίας

Ν. Κεφαλονιάς

Ν. Κοζάνης

ΟΜΑΔΑ 5

Ν. Φλώρινας

Ν. Πρέβεζας

Ν. Μαγνησίας

Ν. Ροδόπης

Ν. Γρεβενών

Ν. Λασιθίου

Ν. Ηλείας

Ν. Ζακύνθου

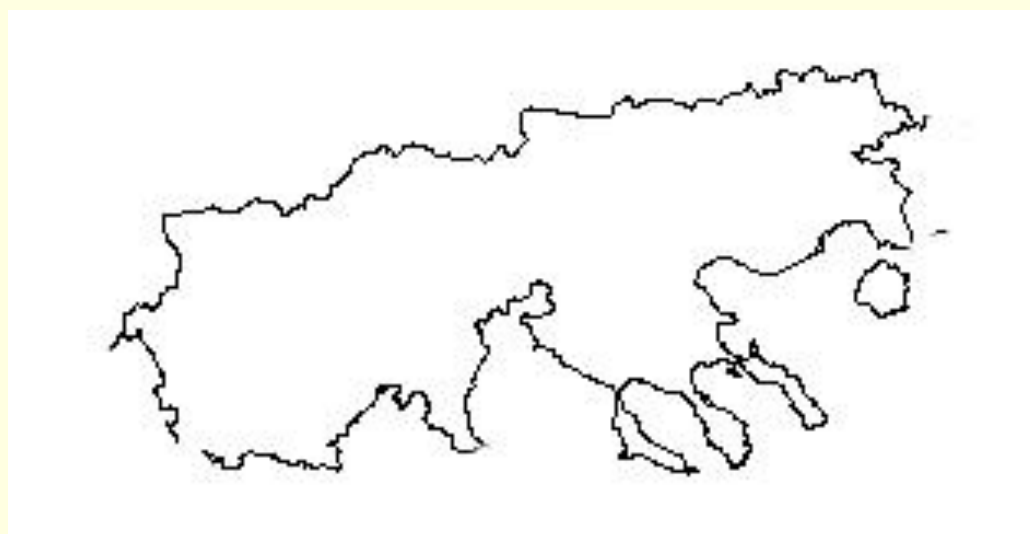
Ν. Θεσσαλονίκης

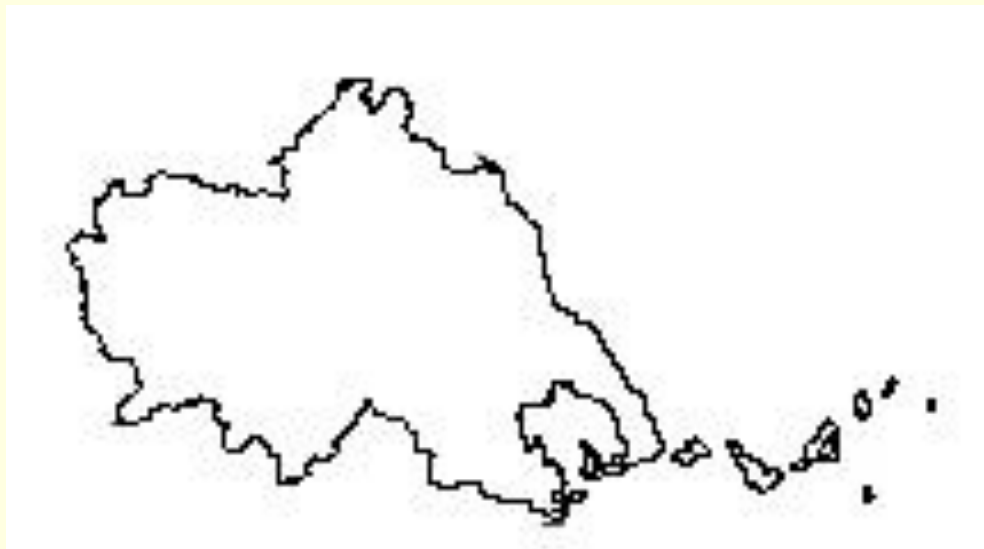
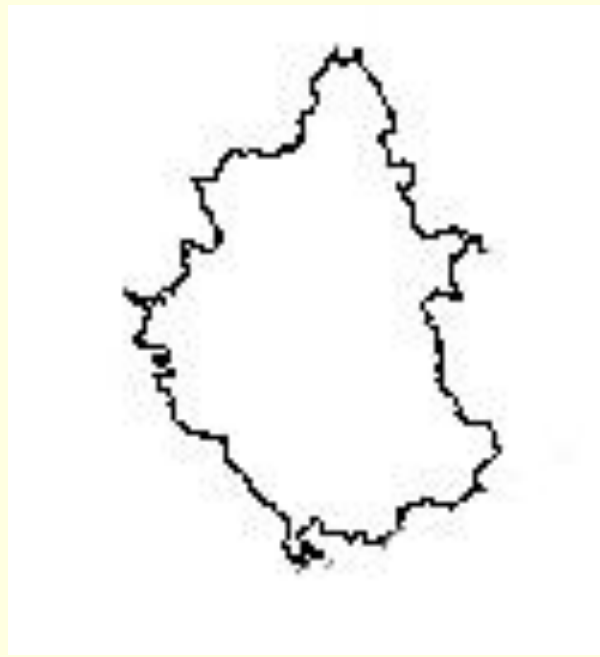
Ν. Μεσσηνίας

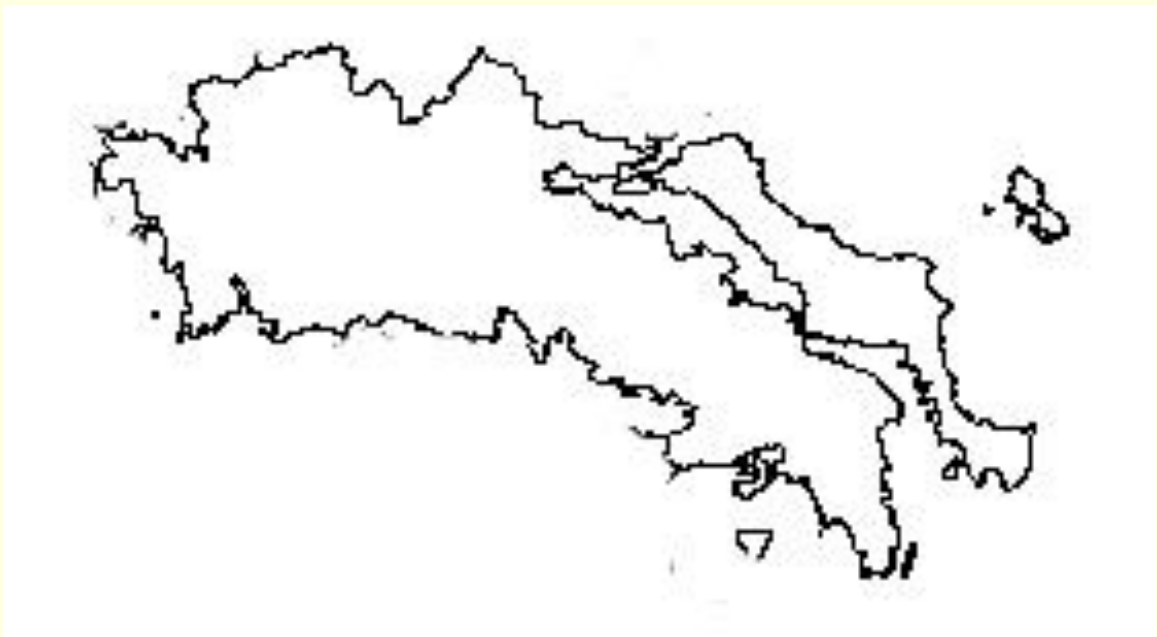
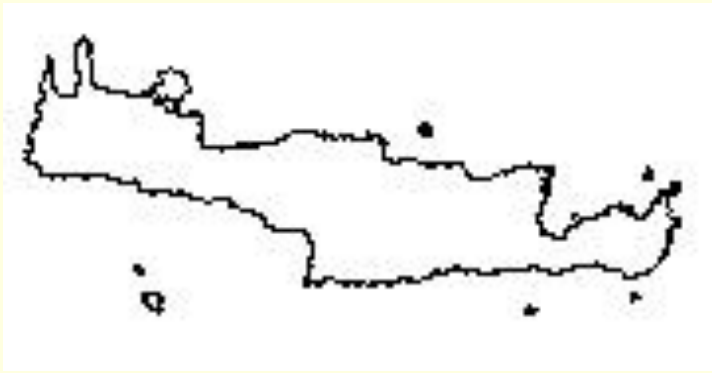
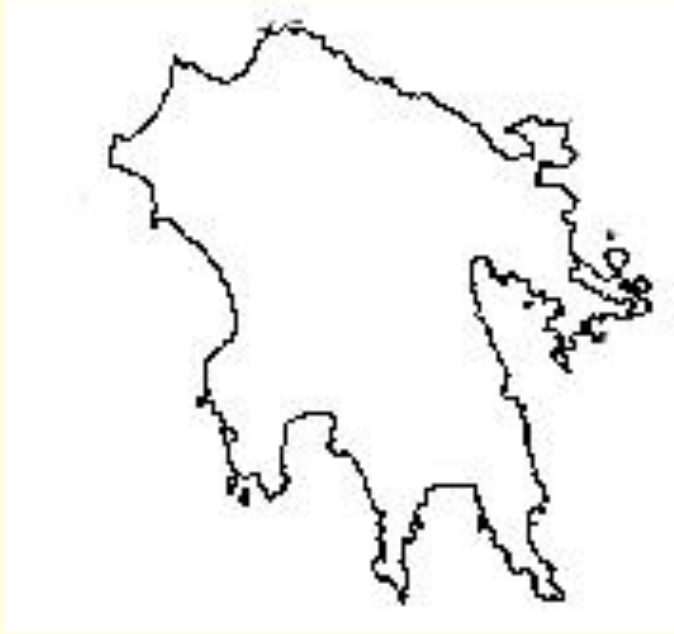
Δραστηριότητα 3 – Διερεύνηση (10')

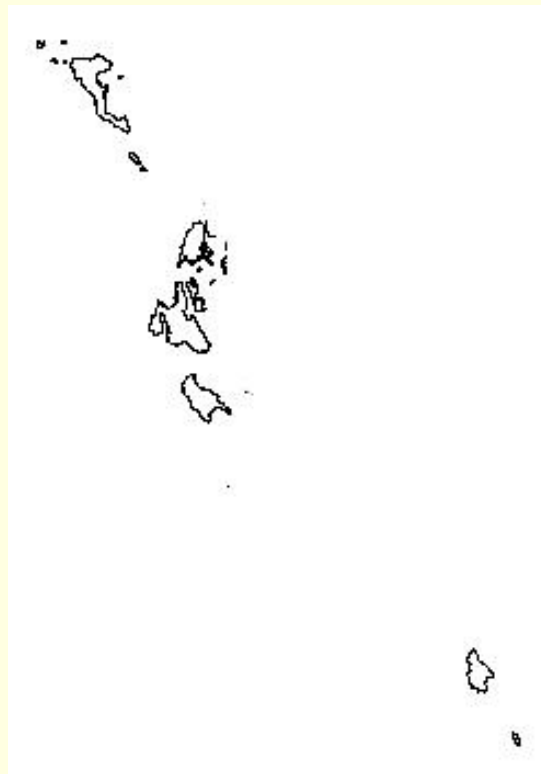
Δίνεται σε κάθε ομάδα ο «λευκός» χάρτης ενός γεωγραφικού διαμερίσματος. Κάθε ομάδα πρέπει να κάνει στο δικό της χάρτη δυο πράγματα:

- να χαράξει τα σύνορα των νομών
- να γράψει τα ονόματα των νομών









Δραστηριότητα 4 – Διερεύνηση (10΄)

Συμπληρώστε τον πίνακα με τη βοήθεια όποιου χάρτη θέλετε.

ΝΟΜΟΣ	ΓΕΩΓΡΑΦΙΚΟ ΔΙΑΜΕΡΙΣΜΑ
Αττικής	
Μαγνησίας	
Ηρακλείου	
Πέλλας	
Ξάνθης	
Μεσσηνίας	
Πρέβεζας	
Χαλκιδικής	
Ζακύνθου	
Κυκλάδων	

Δραστηριότητα 5 – Διερεύνηση (10΄)

Συμπληρώστε τις πρωτεύουσες των νομών με τη βοήθεια όποιου χάρτη θέλετε.

ΝΟΜΟΣ	ΠΡΩΤΕΥΟΥΣΑ
Αρκαδίας	
Ροδόπης	
Βοιωτίας	
Αργολίδας	
Δωδεκανήσου	
Λασιθίου	
Αιτωλοακαρνανίας	
Εύβοιας	
Φθιώτιδας	
Κεφαλονιάς	

Δραστηριότητα 7 – Εφαρμογή – Επίλυση προβλήματος (10')

Κάθε ομάδα κάνει ένα ταξίδι. Να γράψετε από ποιους νομούς θα περάσετε για να φτάσετε:

ΟΜΑΔΑ 1: από την Καλαμάτα στην Καστοριά

ΟΜΑΔΑ 2: από τη Σπάρτη στην Ηγουμενίτσα

ΟΜΑΔΑ 3: από την Αλεξανδρούπολη στην Αθήνα

ΟΜΑΔΑ 4: από τις Σέρρες στο Ηράκλειο

ΟΜΑΔΑ 5: από την Κέρκυρα στη Χαλκίδα

ΟΜΑΔΑ 6: από τη Ρόδο στα Ιωάννινα

Δραστηριότητα 8 – Αξιολόγηση (5')

Κάνετε διπλή αντιστοίχιση:

ΔΙΑΜΕΡΙΣΜΑ	ΝΟΜΟΣ	ΠΡΩΤΕΥΟΥΣΑ
Στερεά Ελλάδα ●	● Αττικής ● ● Θεσσαλονίκης ● ● Αχαΐας ●	● Ρόδος ● Πάτρα ● Ερμούπολη
Μακεδονία ●	● Χαλκιδικής ● ● Κυκλάδων ●	● Αθήνα ● Θεσσαλονίκη
Πελοπόννησος ●	● Εύβοιας ● ● Δωδεκανήσου ●	● Μυτιλήνη ● Πολύγυρος
Νησιά Αιγαίου ●	● Λέσβου ●	● Χαλκίδα